



LIVING LAB
GEUS

SAMENWERKEN AAN EEN
TOEKOMSTBESTENDIG GEBIED

Gaan voor Geus

Startnotitie

Plan van aanpak
voor een verkenning
naar een nieuw
perspectief voor
de Veluwe enclave

April 2023



Inhoud

1.	Opdracht: proces en aanpak opstellen	3
2.	GEUS: enclave op de Veluwe	4
3.	Opgaven, ambitie en doelen	5
3.1	Opgaven	5
3.2	Ambitie en doelen	7
4.	Komen tot een gebiedsplan GEUS en Kaders	10
4.1	Integratie LivingLab, Leader en Regiodeal	10
4.2	Van Living Lab naar programma-organisatie	10
4.3	Waar werken we naartoe	11
4.4	Kaders	11
4.5	Kaders die nog bepaald moeten worden	13
5.	Plan van aanpak verkenning	14
5.1	Processtappen Verkenningsfase	14
5.2	Programma-organisatie	16
5.3	Participatie en communicatie	19
5.4	Begroting	20
	Bijlage: Aanpak per opgave	21
	Economische perspectieven: landbouw	21
	Economische perspectieven: recreatie	23
	Herstel natuur en watersysteem	24
	Leefbaarheid landelijk gebied	25
	Identiteit GEUS	26

1 Opdracht: proces en aanpak opstellen

Voor de Veluwse enclave GEUS hebben de betrokken overheidspartijen afgesproken een verkenning uit te voeren in opmaat naar een gebiedsaanpak, waarbij alle opgaven in samenhang met elkaar tot een nieuw perspectief moeten leiden. Deze afspraak komt mede voort uit het werk van het Living Lab-proces dat begin 2022 is gestart. Binnen dit Living Lab GEUS is met een groot aantal organisaties en personen uit het gebied over de opgaven voor het gebied gesproken. Ook is al het relevante beleid verzameld.

De betrokken overheden willen nu de volgende stap zetten. Er is behoefte aan een gestructureerde planmatige aanpak voortbouwend op de resultaten van het Living Lab, resulterend in een gebiedsplan voor het gebied. Daartoe is er door de betrokken overheidspartijen in samenwerking met Veluwe op 1 een pre-verkenning uitgevoerd met als resultaat een intentieovereenkomst tussen de overheidspartijen en deze startnotitie voor de uitvoering van de verkenningsfase.

Deze startnotitie beschrijft de opgaven en doelen voor het gebied, de samenwerking om te komen tot een gebiedsplan, de kaders vanuit de overheden en het plan van aanpak voor de verkenningsfase.

Leeswijzer

Hoofdstuk 2 beschrijft wat de Veluwse enclave GEUS nu echt kenmerkt. Hoofdstuk 3 beschrijft de opgaven, ambities en doelen voor GEUS. De kaders vanuit de overheden en de kaders voor de samenwerking staan in hoofdstuk 4. Hoofdstuk 5 van deze startnotitie beschrijft het plan van aanpak voor de verkenning.

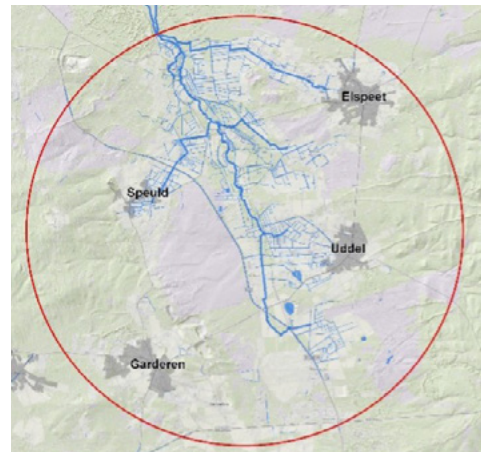


2 GEUS: enclave op de Veluwe

De enclave GEUS is omringd door het Natura 2000-gebied de Veluwe. De omgeving van de enclave kenmerkt zich door heidevelden, bossen, vennen, de Staverdense Beek en dorpen met omliggende essen. De Staverdense Beek ontspringt nabij het Uddelermeer, waarna deze verder benedenstrooms van naam verandert naar de Leuvenumsebeek en ten slotte de Hierdensebeek tot aan de monding in het Veluwemeer. De enclave ligt te midden van twee stuwwallen van de Veluwe. De bodem wordt grotendeels bepaald door een slecht waterdoorlatende kleilaag, ontstaan in de Saale-ijstijd. De aanwezige kleilaag in de ondergrond (circa 8 tot 10 m-mv) maakt dat de enclave en het bijbehorende watersysteem kan bestaan. Zonder deze kleilaag zou het water via de diepe ondergrond worden afgevoerd naar de Flevopolders. De vochtige heidevelden en broekgebieden aan de randen van de Veluwe werden vanaf eind 19^e eeuw op grote schaal omgezet in landbouwgrond, zo ook de vochtige heide rond Uddel.

Hierdoor was er een forste uitbreiding van het landbouwareaal mogelijk. Dit zorgde voor een toename van de bevolking van het gebied. Bij Uddel groeide tussen 1800 en 1900 de bevolking bijvoorbeeld van 80 naar ca 700 inwoners. Vanuit de dorpen Elspeet, Uddel, Garderen en

Speuld werd al langere tijd landbouwactiviteit bedreven op de omliggende essen. Garderen ligt op een plateau, een vlak hoog en droog punt van het Veluwe massief, bestaande uit een aantal droge dalen, laagten in het landschap ontstaan door de invloed van smeltende water.



Als je inzoomt op het gebied zie je dat er eigenlijk sprake is van meerdere 'enclaves' binnen het natuurgebied met elk hun eigen kenmerken. De meeste kernen zijn landbouw georiënteerd, Garderen daar en tegen heeft een meer toeristisch en recreatief profiel.



In de jaren vijftig van de twintigste eeuw kwam de kalvermesterij sterk in opgang in met name Uddel en Elspeet. Tegelijkertijd ontstonden er ook veevoederbedrijven in het gebied. Hierdoor werd de vestiging van kalvermesterijen sterk gestimuleerd. Een andere factor waardoor deze concentratie van bedrijven is ontstaan is dat in grote boerengezinnen verschillende kinderen verder wilden met een boerenbedrijf. Grond vormde dan al snel een beperkende factor. Dit leidde tot een intensiever gebruik van de gronden en een sterke toename van de intensieve veehouderij. Inmiddels wordt een aanzienlijk deel van de vleeskalveren van Nederland in dit gebied gehouden (Provincie Gelderland, 2020). Als gevolg hiervan is de stikstofdepositie in het gebied een van de hoogste van Nederland.

Wat ook kenmerkend is voor het gebied is het grote aantal kerken binnen de enclave. In totaal zijn het er 12. Het grootste deel van deze kerken heeft een bevindelijke geestelijke ligging.



3 Opgaven, ambitie en doelen

In dit hoofdstuk beschrijven we eerst de opgaven waar GEUS voor staat. Vervolgens beschrijven we de ambitie en doelen waarmee we aan de slag gaan in het gebiedsproces.

3.1

Opgaven

Per opgave schetsen we kort de problematiek waarmee GEUS te maken heeft en waar de partijen binnen GEUS dus voor aan de lat staan.

3.1.1

Toekomstbestendig maken van de landbouw

In GEUS is de stikstofproblematiek in de vorm van uitstoot van ammoniak aan de orde. Zoals hierboven al beschreven bevindt zich een aanzienlijk deel van de intensieve kalverhouderijen in Nederland zich in dit relatief kleine gebied. Er is sprake van intensieve veehouderij in met name Uddel, Speuld en Elspeet ingesloten door natura 2000 gebied. De uitstoot van stikstof van deze intensieve landbouw heeft een negatief effect op de natuur en leefbaarheid in het gebied. Dat maakt dat transitie van de landbouw noodzakelijk is naar vormen van landbouw die toe-

komstbestendig zijn. De verwachting is dat een aanzienlijk deel van de landbouwbedrijven in GEUS behoort tot de zogenaamde piekbelasters. Hoewel er nog veel onduidelijk is, is het nu noodzakelijk om tot een goed perspectief te komen voor deze ondernemers en met elkaar na te denken wat er moet gebeuren met de bestemming en invulling van ruimte, die mogelijk beschikbaar zou kunnen komen. Daarbij wordt ook naar de potenties en mogelijkheden van andere economische activiteiten gekeken.

3.1.2

Recreatief gebruik is bedreiging en kans

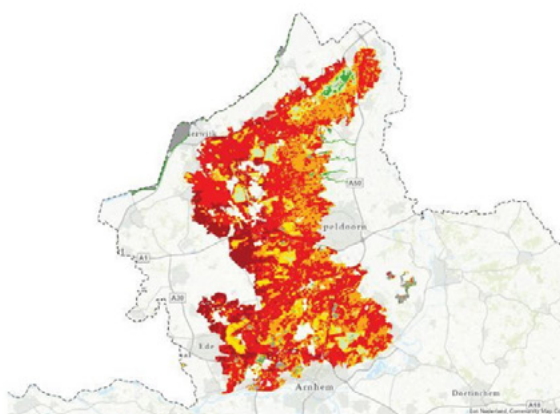
Naast economisch perspectief voor de landbouw zien we ook een opgave om voor recreatie perspectief te schetsen. De Veluwe is al sinds jaar en dag een geliefde bestemming voor recreatief gebruik. Daar komt bij dat meer mensen de Veluwe ontdekt hebben tijdens de corona periode als vakantiebestemming, maar ook door toenemende

woningbouw rondom de Veluwe waardoor de druk op de natuur hoger is geworden. Spreiding en bestemmingsmanagement is noodzakelijk. Daarbij komt GEUS ook nadrukkelijk in beeld. In de transitie van de landbouw kan recreatie een rol spelen.

3.1.3

Natuur en watersysteem staat onder druk

Natuurwaarden staan onder druk en daarmee de biodiversiteit. Er vinden NDA (natuurdoelanalyses) plaats die meer inzicht gaan geven in de aard en omvang van deze opgave. In het algemeen kan gesteld worden dat de natuur last heeft van verzuring, vermisting, verdroging en versnippering. De ophoping van stikstof in de bodem speelt daar een belangrijke rol in. Verdroging versterkt de gevoeligheid voor andere stressfactoren zoals verzuring en vermisting. Ook vanwege klimaatverandering, met steeds vaker voorkomende



droge zomers en piekbuien, is water vasthouden in het gebied een belangrijke opgave. Lange tijd heeft de focus gelegen op water zo snel mogelijk afvoeren. Het watersysteem zal zo ingericht moeten worden dat er voldoende water beschikbaar blijft in droge perioden en het grondwaterpeil in natte perioden aangevuld kan worden.

Door een groot deel van GEUS loopt de langste beek van de Veluwe (25 km), de Staverdensebeek/Leuvenumsebeek/Hierdensebeek. Deze ontspringt bij het Uddelermeer en mondt uit in het Veluwe-meer. De beek is in de loop der eeuwen op diverse plekken vergraven en gekanaliseerd. Zo werd het land ook in nattere perioden begaanbaar. De beek heeft een belangrijke functie voor de waterbeschikbaarheid en de ecologie in het gebied. Het toekomstbestendig inrichten van dit beekstelsel kan daarom een sleutelrol spelen in de ontwikkeling van GEUS.

Zowel de kwaliteit van het oppervlaktewater als van het grondwater verslechtert door afspoeling van mest, gewasbeschermingsmiddelen, chemische verontreiniging en riool overstorten tijdens piekbuien. De KRW (Kaderrichtlijn Water) doelen voor de beek worden op dit moment niet gehaald vanwege de chemische toestand. Herstel van de waterkwaliteit is dus een belangrijke opgave voor het gebied.

3.1.4

Leefbaarheid in de kernen staat onder druk

Een vitaal platteland wordt ook bepaald door vitale kernen. In dit geval Garderen, Elspeet, Uddel en Speuld. Op dit moment zijn er niet voldoende woningen voor starters en ouderen om in de 'eigen' kern te kunnen blijven wonen. Door het vertrek van deze doelgroepen wordt de leefbaarheid van de kernen aangetast. Leefbaarheid wordt

ook bevorderd als op gepaste wijze economische activiteiten kunnen worden toegevoegd. Hoewel het voorzieningenniveau verschilt per kern, is het in alle kernen een uitdaging om deze op niveau te houden dan wel te brengen. Mobiliteit, bereikbaarheid en verkeersveiligheid zijn daarbij ook onderwerpen.



3.2

Ambitie en doelen

In deze paragraaf vertalen we de opgaven naar de ambitie voor GEUS en de doelen waarmee we aan de slag gaan om de opgaven op te pakken.

“Een leefbare en vitale enclave, waarin sociaal-economische en maatschappelijk wensen en ontwikkelingen in evenwicht zijn met een gezond water en bodemsysteem en een robuuste natuur”

Dit is de ambitie voor het gebied zoals die in het Living Lab GEUS is geformuleerd. Met de opgaven in het achterhoofd werken we aan de hand van de volgende thema's doelen uit:

- Economische perspectieven: landbouw
- Economische perspectieven: recreatie
- Herstel water en natuur
- Leefbaarheid van het landelijk gebied
- Het verhaal van GEUS

Bij de uitwerking van de doelen zijn klimaatadaptatie en –mitigatie, energietransitie en het bouwen aan de kwaliteit van het landschap randvoorwaardelijk. We lichten de opgaven hieronder toe en koppelen daar doelstellingen aan. In hoofdstuk 5 gaan we nader in op het plan van aanpak per opgave om de doelstellingen te realiseren.

3.2.1

Economische perspectieven: landbouw

De transitie van de landbouw en met name de intensieve landbouw, is een belangrijke aanjager voor de noodzaak tot het schetsen van een nieuwe perspectief voor het gebied. Het is noodzakelijk om met elkaar toe te werken naar een toekomstbestendig landbouwsysteem dat duurzaam is

ingericht en een goed verdienmodel biedt voor de agrariër. Andere economische activiteiten kunnen daarbij ook worden betrokken. Dat moet zorgen voor een vermindering van schadelijke uitstoot van ammoniak, verbetering van bodem, lucht en water en een vergroting van biodiversiteit.

Daarmee komen we tot het volgende doel:

Het stimuleren van multifunctionele landbouw, regeneratieve landbouw, natuur inclusieve landbouw, kringlooplandbouw en biologische landbouw moet leiden tot een toekomstbestendig landbouwsysteem en een positie voor de agrariër in de landbouwketen met perspectief op een goed verdienmodel.



3.2.2

Economische perspectieven: recreatie

Recreatie is een belangrijke economische pijler op de Veluwe. Recreatief gebruik veroorzaakt druk op de natuur, flora en fauna. Tegelijkertijd biedt het ook kansen. Veluwe-op-1 werkt voor de hele Veluwe aan bestemmingsmanagement. Daarbij is recreatiezonering een belangrijke randvoorwaarde. Daarmee wordt de recreatieve druk op de kwetsbare natuur lager en kunnen de recreatieve mogelijkheden van het agrarisch

gebied en de dorpskernen van GEUS verkend worden. De toeristische ontwikkeling richt zich op die doelgroepen die de natuur en de identiteit van het gebied respecteren. Multifunctionele landbouw kan aan deze ontwikkeling bijdragen. Daarmee benutten we de economische kansen van recreatie en kan het voorzieningenniveau in de dorpen op peil blijven.

Daarmee komen we tot het volgende doel:

Het verbeteren van de balans tussen recreatie/recreatief gebruik, landbouw, landschap en natuur binnen GEUS.

3.2.3

Herstel natuur en watersysteem

Herstel en verbeteren natuurwaarden is noodzakelijk om tot een robuust natuurlijk systeem te komen in GEUS. Omgaan met water en bodem is een sturend inrichtingsprincipe voor het toekomstig grondgebruik en het mogelijk maken van functies in het gebied. We zetten daarom in op: het herstel

en de verbetering van de natuur en natuurlijke beeksystemen (Herdense/Staverdense Beek), op aanvullen van het grondwater en verbetering van de waterkwaliteit en klimaatadaptie (water vasthouden, tegengaan droogte, omgaan met extremen) ten behoeve van mens, dier en plant.

Daarmee komen we tot het volgende doel:

Herstel en verbetering van natuur, biodiversiteit, waterkwaliteit en waterbeschikbaarheid in GEUS.



3.2.4

Leefbaarheid kernen in landelijk gebied

De vraagstukken binnen de vier grotere kernen van GEUS verschillen. De gemeenschappelijke deler zit op de behoefte aan woningbouw en een goed voorzieningenniveau in de kern. De ene kern is al

verder dan de ander met een plan daarvoor. Gezamenlijk optrekken daarin om een stap verder te komen heeft meerwaarde.

Daarmee komen we tot het volgende doel:

In de kernen Garderen, Elspeet, Speuld en Uddel worden betaalbare huur- en koopwoningen toegevoegd voor jongeren en ouderen en is het (basis) voorzieningenniveau op orde (supermarkt, school, zorg, cultuur en bereikbaarheid).

3.2.5

Het gezamenlijke verhaal

Er ligt een rijke historie in dit gebied: vanuit het ontstaan van het landschap, de ontginning door bewoners. Religie en onderlinge betrokkenheid speelt in dit gebied een belangrijke rol. Het is van belang in de aanpak en in de analyse en oplossingsrichtingen zo goed mogelijk aan te sluiten op de

sociaal culturele identiteit van de bewoners. Hierdoor ontstaan plannen met draagvlak en wordt het van de mensen. We zien de culturele identiteit als kader voor toekomstige ontwikkelingen.

Daarmee komen we tot het volgende doel:

Historie en identiteit van het gebied benutten om doelen van GEUS te bereiken.



4 Komen tot een gebiedsplan GEUS en Kaders

In dit hoofdstuk gaan we in op de samenwerking binnen GEUS, hoe die is ontstaan vanuit het Living Lab GEUS tot de programma organisatie waar we naartoe willen. We schetsen het proces om van deze pre-verkenning tot het uiteindelijke gebiedsplan voor GEUS te komen. We beschrijven ook de kaders waarmee we binnen GEUS te maken hebben.

4-1

Integratie LivingLab, Leader en Regiodeal

Overheidspartners voeren in samenwerking met elkaar regie op de ruimtelijke doorvertaling van alle opgaven. Veluwe-op-1 is hierbij samenwerkingspartner. Daarom hebben de overheidspartijen de intentie uitgesproken hierin samen te willen optrekken. Dat doen ze ook met alle andere betrokken partijen in het gebied. Het bottom-up proces dat ontwikkeld is in het LIVINGLAB houden we vast in het te volgen gebiedsproces.

Ook de lopende initiatieven van Leader en Regiodeal zijn geïntegreerd. De inzet van lokale werkgroepen en LEADER middelen versterken het

proces. In het kader van LEADER is een aanvraag ingediend bij de provincie. Via LEADER worden middelen ter beschikking gesteld aan particuliere initiatieven binnen GEUS die bijdragen aan de hiervoor genoemde doelen. Deze aanvraag en de daaruit voortkomende projecten maken daarmee logischerwijs onderdeel uit van dit proces.

Datzelfde geldt voor de REGIODEAL: "LivingLab: Verleden-Heden-en de Toekomst voor het gebied GEUS". Dit projectplan is voor de fase verkenning volledig geïntegreerd in deze gebiedsaanpak.

4-2

Van Living Lab naar programma-organisatie

De samenwerking in GEUS is ontstaan vanuit het Living Lab GEUS waarin op basis van vertrouwen, gezamenlijkheid en transparantie werd gewerkt aan een nieuw duurzaam toekomstperspectief voor de enclave. Er is binnen het Living Lab een gebiedsteam GEUS ontstaan, bestaande uit ambtenaren van alle betrokken overheden. De netwerkorganisatie Veluwe-op-1 is eveneens

betrokken. Dit team heeft inmiddels een band opgebouwd met de samenleving in GEUS en zijn het gezicht van 'de overheid'. In het proces om te komen tot een gebiedsplan houden we deze manier van werken vast. De ervaringen en resultaten van het Living Lab benutten we om te komen tot een gebiedsgerichte aanpak.



4-3

Waar werken we naar toe

Het uiteindelijke resultaat van dit proces is een leefbaar en vitaal GEUS. Deze startnotitie vormt samen met de intentieovereenkomst tussen de overheidspartijen de start voor de verkenning-fase. Die verkenning-fase levert vervolgens een door het gebied gedragen ambitiedocument op. Het ambitiedocument bestaat uit een integrale

visie en plan op hoofdlijnen, ontwikkelstrategie en samenwerkingsovereenkomst. Met het ambitiedocument start medio 2024 de uitwerking en uitvoering van projecten en maatregelen. Dit gebeurt fasegewijs en zal 10-15 jaar in beslag nemen. In onderstaande figuur is dit proces schematisch weergegeven in de tijd.



4-4

Kaders

Perspectieven voor GEUS moeten passen binnen landelijke kaders (Nationaal Programma Landelijk gebied (NPLG) en Nationale Omgevingsvisie (NOVI)), provinciale kaders (Vitaal Landelijk Gebied Gelderland (VLGG) en Provinciale Omgevingsvisie (POVI)), kaders vanuit het

waterschap (Blauwe Omgevingsvisie (BOVI)) en gemeentelijke kaders (gemeentelijke omgevingsvisies (GOVI) en dorpsvisies). Daarmee borgen we planologische samenhang en aanspraak op investeringsgelden. Hieronder lichten we de kaders kort toe.

4-4.1

Nationale kaders

Het Nationaal Programma Landelijk Gebied (NPLG) bepaalt de opgaven voor de kerndoelen natuur (inclusief stikstof), water en klimaat. De rijksoverheid wil met het NPLG vóór 2030 de natuur versterken, de waterkwaliteit verbeteren en meer doen tegen en vroegtijdig anticiperen op klimaatverandering. Het NPLG gaat samen met provincies, waterschappen, gemeenten en maatschappelijke partners, grondeigenaren en grondgebruikers op zoek naar gebiedsgerichte oplossingen per gebied.

Het NPLG wordt belangrijk voor financiering van de uitvoering van het gebiedsplan GEUS. Het Transitiefonds Landelijk Gebied en mogelijk andere rijksfondsen vormen de financiële basis.

De nationale omgevingsvisie (NOVI) bevat de lange termijnvisie van het rijk op de toekomstige inrichting van het land. Het gaat daarbij om opgaven in het kader van de klimaatverandering en energietransitie, de woningbouw, de mobiliteit en infrastructuur, natuur en biodiversiteit.



4.4.2

Provinciale kaders

De Gelderse bijdrage aan het NPLG is het Vitaal Landelijk Gelders Gebied (VLGG, voorheen GLPG). Gedeputeerde Staten stellen uiterlijk juli 2023 een eerste versie van het provincie dekkend gebiedsprogramma vast. In het VLGG wordt op systeemniveau van Veluwe en Valleien beschreven op welke manier de doelen uit het NPLG en het Programma Stikstofreductie en Natuurverbetering (PSN) worden uitgewerkt. In 7 regio arrangementen komen Vitaal Gelders

Landelijk Gebied- doelen samen met energietransitie, gezonde en veilige leefomgeving, leefbaarheid en verstedelijkings-ontwikkeling van stad en land. GEUS valt in 4 van de 7 regio arrangementen. Het gebiedsproces in GEUS loopt vooruit op de andere gebieden in Gelderland. In de provinciale omgevingsvisie, Gaaf Gelderland! staan zeven ambities voor een duurzaam, krachtig en verbonden Gelderland. De waarden gezond, veilig, schoon en welvarend staan centraal.

4.4.3

Kaders van het waterschap

In de Blauwe Omgevingsvisie 2050 en het Blauwe Omgevingsprogramma (BOVI en BOP) van het waterschap Vallei en Veluwe staat het belang van de Veluwe en de flanken van de Veluwe voor de transitie naar een duurzame ontwikkeling van het waterbeheer (brongericht, gebiedsgericht en actorgericht). Specifiek voor GEUS is het doel vanuit de BOVI: behoud en versterken van de grondwateraanvulling.

In het BOP staat dit uitgewerkt in de volgende onderdelen:

- Verbeteren bodemkwaliteit door toevoegen organische stof in Uddel/ Elspeet;
- Combinatie circulaire, natuur inclusieve landbouw en beter vasthouden en schoonhouden van water (klimaatmantels) in enclave Uddel/Elspeet;
- Verkenning mogelijkheden vasthouden en infiltreren rond Hierdense Beek en Uddelermeer, inclusief realisatie natte Natura 2000-Veluwe doelen en stikstofopgave;
- Verkenning met partners van mogelijkheden grondwateraanvulling op de Veluwe door aangepast bos en bodembeheer.

4.4.4

Gemeentelijke kaders

GEUS valt in vier gemeenten: Barneveld, Ermelo, Apeldoorn en Nunspeet. Elk van deze gemeenten heeft een omgevingsvisie opgesteld of is hiermee bezig. Daarnaast zijn alle gemeenten bezig met plannen voor hun eigen kern in het gebied. Het is nog verschillend hoe ver die plannen zijn. Zo heeft

Uddel al een dorpsvisie, maar is Speuld nog druk bezig met het opstellen daarvan. Voor Garderen is een start gemaakt met de uitvoering van de Dorpsvisie. Ook zijn de bestemmingsplannen en straks de omgevingsplannen van de gemeenten bepalend voor ontwikkelingen in het gebied.



4-5

Kaders die nog bepaald moeten worden

Er is ook nog een aantal ontbrekende kaders. Zo is nog niet duidelijk welke precieze taakstelling GEUS heeft als het gaat om terugdringen van de stikstof. Het Landbouwakkoord is nog in de maak, waarin afspraken worden gemaakt tussen het rijk en de landbouwsector om tot een nieuw perspectief te komen.

Het Rijk en de provincie zijn nog bezig met het definitief bepalen en opstellen van instrumenten om perspectief te geven aan de landbouw. Het gaat onder meer om de uitvoering van de beëindigings- en/of aankoopregelingen

(LBV+, LBV, MGA2). Dit loopt parallel aan het proces van het gebiedsplan GEUS. Vanwege de ligging van GEUS is de verwachting dat met name de piekbelasteraanpak een grote impact zal hebben op het gebied. De verwachting is dat deze aanpak in april van start gaat. Op dit moment ligt de regeling voor goedkeuring in Brussel. Ook moet de provincie nog bepalen hoe groot het overgangsgebied wordt binnen GEUS. Door deze zone te bepalen draagt deze bij aan robuust systeem herstel van de Veluwe.





5 Plan van aanpak verkenning

Het resultaat van de verkenningfase is een door het gebied gedragen integrale visie en plan op hoofdlijnen en een ontwikkelstrategie op. Tussen de overheidspartijen wordt een bindende samenwerkingsovereenkomst opgesteld om de realisatie te borgen. In dit plan van aanpak beschrijven we de processtappen die we tijdens de verkenningfase doorlopen. Daarna beschrijven we per opgave en doel de aanpak op hoofdlijnen. We beschrijven hoe de programma-organisatie eruit ziet.

5.1

Processtappen Verkenningfase

Het voorstel is om het gehele proces in 4 stappen uit te voeren.

Stap 1

Optimale oplossingen per opgave

Per opgave gaat een werkgroep inventarisaties en analyses uitvoeren en meest optimale oplossingen bedenken om de doelstellingen van die opgave te realiseren. Deze werkgroep bestaat uit de belanghebbende partijen die een directe betrokkenheid en verantwoordelijkheid hebben bij de opgave, ondersteund door deskundigen vanuit de overheden en in te huren externe bureaus. De analyses zijn bedoeld om tot maatregelen te

komen, deze te beargumenteren en te prioriteren. Iedere werkgroep heeft de opdracht de meest optimale oplossingen voor de opgave te ontwikkelen. De analyses vormen daarmee de input voor het participatieproces om te komen tot voorstellen. Deels kunnen we gebruik maken van al eerder uitgevoerde analyses. Ontwerpkraft en schetsen van (visuele) perspectieven is van belang.

Stap 2

Integratie

De (optimale) oplossingen van de verschillende opgaven worden samengebracht en tot integrale voorstellen verwerkt en met alle deelnemers aan de werkgroepen (de gebiedstafel) besproken.

Hiertoe wordt een kleine werkgroep integratie geformeerd bestaande uit enkele deelnemers van de werkgroepen uit stap 1. Deze werkgroep voegt de voorstellen samen en komt tot de eerste integrale voorstellen voor de visie en de inrichting van het gebied GEUS. In deze fase brengen we in kaart welke oplossingen elkaar kunnen verster-

ken, welke oplossingen elkaar in de weg zitten en waar keuzes gemaakt moeten worden. En wat voorstellen zijn die nergens op hoeven te wachten (no-regret).

Naar verwachting komen er verschillende scenario's op tafel in deze fase. Het resultaat van deze stap leggen we voor aan de gebiedstafel: alle deelnemers uit de werkgroepen van stap 1. Aan de gebiedstafel wordt het geïntegreerde beeld getoetst en besproken.



Stap 3

Integratie tot advies

In deze stap gaat de kleine werkgroep aan de slag met de resultaten van de discussies uit stap 2. Nu is het aan de orde om tot een advies te komen voor zowel de visie als voor het plan op hoofdlijnen. Daaraan wordt toegevoegd een ontwikkelstrategie en een investeringsraming waarbij rekening is gehouden met de onderlinge samenhang tussen de projecten en maatregelen.

Het is ook in deze fase te verwachten dat er meerdere scenario's worden benoemd, afhankelijk van de visie en de te stellen prioriteiten. Ook is rekening te houden met een extra terugkoppeling als het proces daar om vraagt. Dit resultaat wordt opnieuw met de gebiedstafel besproken. Vervolgens worden de voorstellen voorgelegd aan de samenleving van GEUS in een brede uitnodiging.

Stap 4

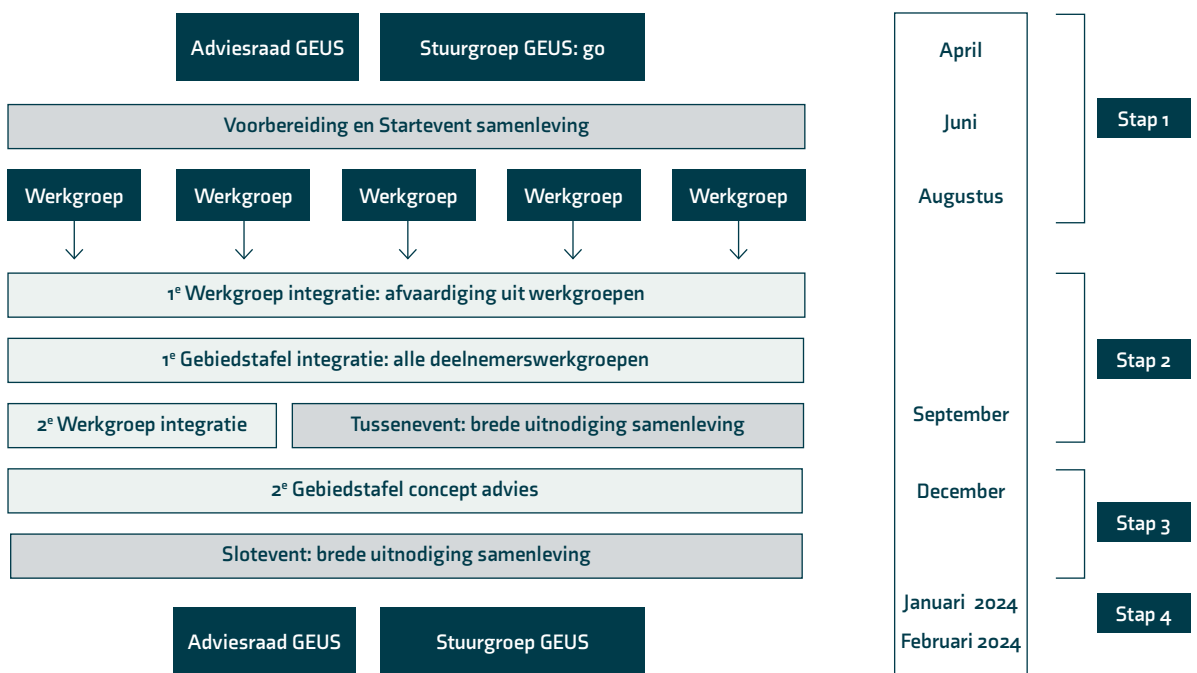
Advies aan stuurgroep en adviesraad

De laatste stap in dit proces is dat de discussies uit de vorige stap worden verwerkt tot een concept-advies om voor te leggen aan de stuurgroep. Hierin staat de visie, het plan op hoofdlijnen en de ontwikkelstrategie. Deze wordt aan de stuurgroep en de adviesraad aangeboden ter bespreking.

Aan de stuurgroep wordt tevens een samenwerkingsovereenkomst voorgelegd voor de verdere uitwerking van het plan. Het resultaat wordt ter besluitvorming aan colleges, gemeenteraden, staten en bestuur waterschap voorgelegd.

De processtappen worden in het volgende schema weergegeven in de tijd. Hierbij past de opmerking dat, gelet op de complexiteit van het proces, de wijzigende kaders en de vele betrokkenen, er meer tijd zal worden genomen indien het proces daarom vraagt en zo nodig aanpassingen in de aanpak worden aangebracht.

Goede communicatie hierover met alle betrokkenen is daarbij van belang, want een goed proces met betrokkenheid en draagvlak staat centraal.

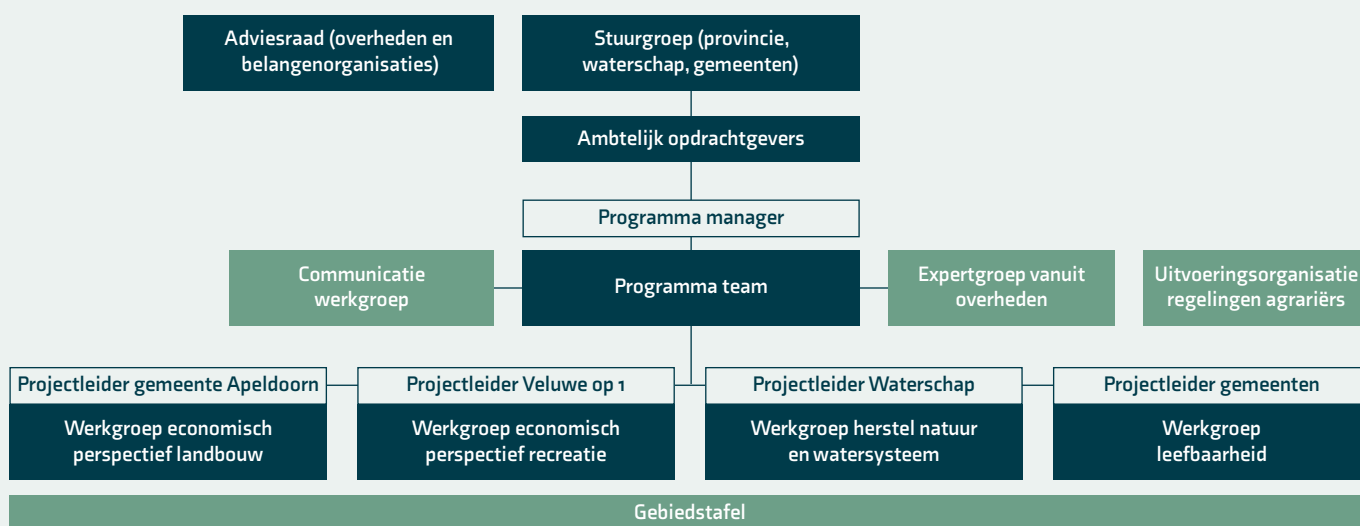


5.2

Programma-organisatie

Voor de uitvoering van de verkenning is een (tijdelijke) programmaorganisatie van belang. Daarin wordt de samenwerking tussen de partijen vormgegeven en kan regie worden gevoerd vanuit

de overkoepelde ambitie en doelstellingen. Hieronder lichten we elk overleggenium toe uit bovenstaand plaatje. Daarbij gaan we in op de rol en taak van dat overleg.



Stuurgroep

De stuurgroep bestaat uit de bestuurders van de provincie, het waterschap en de gemeenten. Zij zijn eindverantwoordelijk voor de besluit-

vorming die moet plaatsvinden m.b.t. het programma om te komen tot het gebiedsplan.

Adviesraad

Daarnaast komt er ook adviserend overleg waarin de bestuurders van de overheden overleggen met

belangenorganisaties zoals Veluwe op 1, LTO, milieuorganisaties, TBO's en dorpsraden.

Ambtelijk opdrachtgeversoverleg

Het opdrachtgeversoverleg is samengesteld uit managers van gemeente, provincie en waterschap. Zij zorgen dat de programmaorganisatie optimaal wordt gefaciliteerd, onder andere met financiële

middelen en menskracht. Daarbij sturen ze ook op de reikwijdte, mijlpalen, voortgang, enzovoort. De programmamanager bereidt het opdrachtgeversoverleg voor.



Programmateam

In het programmateam werken de projectleiders van de verschillende werkgroepen samen en vindt

afstemming plaats. De programmamanager heeft de regie en coördinatie over het totale programma.

Werkgroepen

Uitwerking van de doelen vindt met de belangenorganisaties plaats in de werkgroepen. Hiervoor hebben we de aanpak per doel beschreven, maar ook welke partijen betrokken worden door de

projectleider van het betreffende thema. De projectleiders van de werkgroepen zijn afkomstig van de betrokken overheidspartijen.

Relatie gebiedsproces GEUS en uitvoeringsorganisatie regeling agrariërs

De komende periode zullen vanuit Rijk en provincie beëindigings- en aankoopregelingen worden gepubliceerd. De feitelijke uitvoering van deze regelingen worden door Rijk en provincie gedaan.

Op het moment dat regelingen worden gepubliceerd zal een afstemming met het gebiedsproces plaatsvinden.

Gebiedstafel

We gaan werken met een gebiedstafel: hierin zijn alle belangenorganisaties die in de verschillende werkgroepen deelnemen vertegenwoordigd. Met deze gebiedstafel worden procesafspraken gemaakt en worden de integrale voorstellen voor

de visie en het plan op hoofdlijnen gemaakt. Deze gebiedstafel bespreekt altijd eerst de plannen voordat ze naar het besluitvormende overleg van de overheden gaan.

Expertgroep

De overheden brengen hun experts onder in een integrale expertgroep die voor het hele gebied aan de slag gaat. Zo kan een ecooloog van de gemeente Apeldoorn ook werk verrichten voor de gemeente

Barneveld en een specialist van de provincie voor het waterschap etc. Deze experts brengen kennis in en zijn adviserend.



Werkgroep communicatie

Een communicatiewerkgroep, bestaande uit communicatieadviseurs van de betrokken overheden, ondersteund door een communicatiebureau voert de regie op de communicatie t.a.v.

het gebiedsproces, de communicatie met de samenleving en ontwikkelt de daarvoor in te zetten communicatiemiddelen.

LEADER

Er is een mogelijkheid dat via het Europese programma LEADER lokale initiatieven gefinancierd kunnen gaan worden vanaf 2024 in GEUS. De overheden binnen GEUS hebben zich bestuurlijk gecommitteerd aan de LEADER-aanvraag. Als deze aanvraag goedgekeurd wordt, krijgen lokale gebiedspartijen de mogelijkheid om zelf projecten te initiëren, die optimaal bijdragen aan het fysiek sociale fundament van het vitale landelijk gebied van de toekomst.

Deze worden dan door LEADER gefinancierd. Meerdere initiatieven die passen bij LEADER zijn al door het gebied in gang gezet, denk aan:

- Creëren van landbouwperspectief door inzet van natuur inclusieve landbouw;
- De ontwikkeling van korte ketens als nieuw verdienmodel;
- Ontwikkeling van het belevingsgebied Veluwe in relatie tot recreatie;
- Bijdragen aan de energietransitie van onderaf (bijvoorbeeld Uddel energiek);
- Het geven van uitvoering aan onderdelen van de vitaliteitsagenda Uddel;
- Het versterken van de samenwerking tussen de vier dorpen.

Regiodeal

Gemeente Apeldoorn en het Waterschap Vallei en Veluwe hebben samen in het kader van de regio-deal een aanvraag ingediend voor het projectplan Veluws Verleden Verdiept in GEUS.

Deze aanvraag is gehonoreerd. De eerste stappen (verkenning en analyse) zijn volledig in dit gebiedsproces geïntegreerd.



5.3

Participatie en communicatie

Werken aan de gebiedsaanpak GEUS is van begin tot eind een samenwerkingstraject. Samenwerking tussen overheden, samenwerking van overheden met gebiedspartners en samenwerking tussen gebiedspartners.

Belangrijke uitgangspunten voor de participatie zijn:

- Het is een proces van onderop: gebied en de mensen staan centraal;
- De deelnemers aan het proces doen mee zonder last en ruggespraakverplichting met hun achterbannen;
- Alle inbreng wordt geregistreerd en verantwoord: hoe komt het terug in de voorstellen en zo niet, waarom niet;
- De participatie wordt separaat gerapporteerd;
- Tijdens het proces worden geen bestuurlijke standpunten gevraagd.

Betrekken samenleving

Zoals hiervoor al beschreven betrekken we de vertegenwoordigers en organisaties in de themagroepen en gebiedstafel. Deze ontvangen een persoonlijke uitnodiging om deel te nemen, veel van deze zijn al betrokken in het ontwikkelen van huidige aanpak. Daarnaast willen we ook de samenleving in GEUS betrekken: de inwoners,

ondernemers en lokale instellingen die niet in een werkgroep zitting nemen. Binnen de bredere doelgroep zijn diverse groepen te onderscheiden. Een specifieke doelgroep die extra aandacht nodig krijgt in de communicatie is die van de jongeren (16 -27 jaar). Hiervoor ontwikkelen we een aparte communicatiestrategie.

Doel

Doel van de brede communicatie is het op de hoogte houden en betrekken van deze brede groep, dat ze weten bij wie en hoe ze inbreng kunnen leveren, meekomen in de manier van denken over ontwikkelingen, met uiteindelijk een gebiedsplan als resultaat waar mensen zich in kunnen vinden

en hun voordeel mee kunnen doen. Het doel voor jongeren is daarnaast om een afvaardiging te krijgen voor in themagroepen of als aparte groep om te reflecteren op de plannen die ontwikkeld worden.



Aanpak

Op een drietal momenten nodigen we de brede doelgroep (samenleving GEUS) uit voor een bijeenkomst over de gebiedsaanpak: bij de aftrap; tussentijds om te reflecteren op de plannen in de maak; en aan het einde, vlak voordat we het resultaat bestuurlijk voorleggen. Daarnaast houden we de brede

doelgroep tijdens het hele proces op de hoogte via diverse communicatiekanalen, zoals website, nieuwsbrief, lokale media en sociale media van de betrokken overheden. Er zullen hiervoor een aantal communicatiemiddelen aanvullen ontwikkeld worden, zoals een animatie over de gebiedsaanpak, posters en een huis aan huis flyer.

5.4

Begroting

Voor de uitvoering van dit proces bedragen de plan- en proceskosten € 1.7 mln. Dat is inclusief de personele inzet vanuit de betrokken overheidspartijen.



Bijlage: aanpak per opgave

Elke werkgroep heeft een eigen opgave om uit te werken. Dat gebeurt min of meer op dezelfde manier, namelijk door te inventariseren, analyses uit te voeren, maar ook op participatieve wijze informatie op te halen uit het gebied. In deze

paragraaf beschrijven we per werkgroep hoe de aanpak op hoofdlijnen eruit ziet. In het navolgende beschrijven we een aanpak per opgave. De werkgroep krijgt daarin ruimte tot nadere aanpassingen en aanvullingen van de aanpak.

Economische perspectieven: landbouw

Het stimuleren van multifunctionele landbouw, regeneratieve landbouw, natuur inclusieve landbouw, kringlooplandbouw en biologische landbouw moet leiden tot een toekomstbestendig landbouwsysteem en een landbouwketen met perspectief op een rendabel verdienmodel voor de agrariër.

Om bovenstaand doel te bereiken gaan we aan de slag met de volgende onderwerpen:

- Grip op de bestaande agrarische sector – weten waar je vandaan komt;
- Visie op toekomstbestendige landbouw (scenario ontwikkeling);
- Onderzoek- en experimenteerruimte voor nieuwe vormen van landbouw;
- Haalbaarheidsonderzoeken implementatie toekomstbestendige landbouw ((planologische) wet- en regelgeving, verdienmodel).

Aanpak

De basis in beeld: We brengen voor heel GEUS in beeld hoe de huidige agrarische sector eruit ziet. Dat vraagt om een uitgebreide inventarisatie. De start is het uitvoeren van een complete inventarisatie van bedrijfsgegevens, die veelal beschikbaar is in de databases van gemeenten en omgevingsdiensten.

We denken nu aan inzicht in:

- Aantal en type agrarische bedrijven;
- Grondgebruik;
- Veebezetting;
- Vergunningen;
- Stikstofuitstoot; (hoe functioneert het systeem/wat zijn de onderlinge relaties in het gebied tussen bedrijven en irt bouwplan).

Tegelijkertijd bouwen we aan goed contact tussen overheid en agrarische ondernemers.



Bijlage

Landschapssysteemontwerp: Op basis van het principe water en bodem sturend, geven we richting aan de ontwikkeling van het landschap en de functionaliteit ervan. Herstel van het natuurlijk systeem ligt aan de basis van deze landschapsontwikkeling en landbouw is een belangrijke functie die zich hierop aansluitend gaat ontwikkelen.

Middels een scenariostudie brengen we in beeld welke vormen van toekomstbestendige landbouw mogelijk zijn, wat nodig is voor een duurzaam verdienmodel voor de agrariër, kritische succesfactoren, adviezen en instrumentarium waar we op in moeten zetten na de verkenningsfase. We gebruiken de ervaringen opgedaan in het Living Lab GEUS en onderzoeken die in opdracht van de provincie zijn uitgevoerd.

Milieusysteemontwerp: Middels ontwerpend onderzoek gaan we de bandbreedtes voor ontwikkeling van de landbouw uitwerken, met daarbij de gevolgen op o.a. de stikstofuitstoot. Het betreft alle agrarische bedrijven met dieren. In GEUS gaat het om melkveehouders, kalverhouders en pluimveeouders.

We werken diverse scenario's uit, doorgerekend voor stikstof en daarmee inzichtelijk wat de effecten op de omgeving zijn.

Als de kaders voor natuur, water, klimaat (en landbouw) bekend zijn, is het snel mogelijk om de scenario's voor milieu en landbouw met elkaar te **integreren** in de visie op hoofdlijnen. Hiermee komt vanuit het gebied de toekomst voor landbouw in GEUS op tafel.

We betrekken hier de volgende **partijen** bij: agrariërs uit het gebied, LTO, Vereniging van melkveeouders, Agractie, FDF, VNO-NCW, kennisinstellingen, Kennisplatform NFL, Agrarisch collectief Veluwe, Omgevingsdiensten.



Economische perspectieven: recreatie

Verbeteren van de balans tussen recreatie/recreatief gebruik, landbouw, landschap en natuur binnen GEUS.

Om bovenstaand doel te bereiken gaan we aan de slag met de volgende onderwerpen:

- Nieuwe balans recreatie en natuur;
- Omgaan met verhoogde druk ;
- Impuls recreatie op leefbaarheid en economie;
- Kansen voor dag- en verblijfsrecreatie;
- Regiodeal Veluwe gebied GEUS uitvoeren:
 - Stimuleren korte ketens
 - Toeristische beleving stimuleren (verleden – heden – toekomst);
- Bestemmingsmanagement.

Aanpak

We gaan onderzoek doen naar alternatieve inkomstenbronnen en de plek van recreatie hierin voor de agrarische sector zoals kalverhouders. Het onderzoek richt zich ook op de remmende en stimulerende factoren voor het ontwikkelen van recreatieve activiteiten als alternatieve inkomstenbron zodat die in beeld komen. Het onderzoek besteedt aandacht aan de gevolgen van de recreatie op de natuur, flora en fauna.

Het inventariseren van in dit gebied passende kansen voor zowel dag- als verblijfsrecreatie en op basis daarvan ontwikkelen van voorstellen.

We betrekken hier de volgende partijen bij: (Recreatie)ondernemers, Musea, Agrarische sector, Dorpsraden en lokale Verenigingen, Routebureau Veluwe, VisitVeluwe, Lokale gastheerschappen, TBO's (GLK, Natuurmonumenten, SBB, Kroondomein Het Loo, gemeenten), Private landgoederen, Archeologische Belevingscentrum (i.o.), Medewerkers R&T en erfgoed gemeenten, Waterschap.

Herstel natuur en watersysteem

Herstel en verbetering van natuur, waterkwaliteit en waterbeschikbaarheid.

Om bovenstaand doel te bereiken gaan we aan de slag met de volgende onderwerpen:

- Robuust systeemherstel;
- Vergroten biodiversiteit;
- Visie op natuurlijk beekstelsysteem;
- Visie op duurzaam water (en bodem)beheer;
- Uitvoering geven aan bossenstrategie (verloofing, toolkit landschapselementen, aanleg beekbegeleidende bossen)

Aanpak

We verkennen met gebiedspartners wat nodig is voor het toekomstbestendig inrichten van het natuurlijk systeem van GEUS (natuur, landschap en water).

Allereerst voeren we analyses uit voor de volgende onderwerpen:

- Landschap en natuurwaarden (aanwezige, potentiële en wat betekent water en bodem sturend voor dit gebied?);
- Landschapshistorische analyse;
- Waterkwaliteit en herkomst vervuilende stoffen;
- Waterbeschikbaarheid: oorzaak en effecten droogte in GEUS/ optimalisatie watersysteem;
- Kwaliteit bossen;
- Kansen voor Bosuitbreiding;
- Maatregelen voor robuust natuurherstel om stikstofgevoelige natuurgebieden.

Voor alle analyses geldt dat we als uitgangspunt de gegevens en reeds uitgevoerde analyses van provincie en waterschap benutten. En dat we inzetten op het opzetten van een meetnetwerk van burgers (citizen science) om samen gegevens op te halen en ontwikkelingen te monitoren (zie ook paragraaf 5.4 participatie).

De analyses zijn input voor de gesprekken in het participatie proces. We richten een lokale kenniskring natuur en water op om samen te kunnen leren, agenderen en oplossingen te verkennen.

En we zetten in op een gezamenlijke verkenning van de inrichting van de beekzone voor klimaatadaptatie, waterkwaliteit en beleving/recreatie.

We betrekken hier de volgende partijen bij: TBO's, LTO, Natuur- en milieu organisaties, Collectief Veluwe, Kennisinstellingen, Vitens.

Leefbaarheid landelijk gebied

In de kernen Garderen, Elspeet, Speuld en Uddel worden betaalbare huur- en koopwoningen toegevoegd voor jongeren en ouderen en is het (basis) voorzieningenniveau op orde (supermarkt, school, zorg, cultuur en bereikbaarheid).

Om bovenstaand doel te bereiken gaan we aan de slag met de volgende onderwerpen:

- Gebieden in beeld brengen, en wat moet er gebeuren om het mogelijk te maken;
- Aantallen uit de woonvisies van de gemeenten ophalen;
- Uitvragen behoefte typen woningen;
- Functieveranderingsbeleid (buitengebied);
- Woningbouw op maat (binnen bebouwde kom);
- Bijdragen aan energietransitie;
- Voorzieningen (winkels, zorg, cultuur, bereikbaarheid).

Aanpak

Er een forse transitie op GEUS af die sterk gedreven worden vanuit fysieke opgaven. De gevolgen hebben doorwerking op sociaal vlak en raken bij inwoners en ondernemers aan het perspectief op leefbaarheid. Een goede balans tussen wonen, werken, ontspanning en natuur bepaalt de leefbaarheid van het gebied. Die balans moeten we met elkaar gaan vinden en dat doen we door de inwoners centraal te stellen. De focus ligt op ontwikkeling van een divers en toekomstbestendig woningaanbod, ruimte voor bedrijvigheid en het behoud van sociaal maatschappelijke voorzieningen. Dat vraagt om het leggen van een ruimtelijke puzzel, waarin de drie basiselementen worden ingepast met andere gebiedsopgaven, denk aan bijvoorbeeld energietransitie, mobiliteit, natuur en recreatie.

De gemeente **Barneveld** wil daarbij tot een streefbeeld komen voor Garderen inclusief het buitengebied met een gebiedsagenda en een uitvoeringsagenda.

De gemeente **Ermelo** faciliteert in Speuld de buurtvereniging die werkt aan de nieuwe dorpsvisie. De uitkomsten van deze gesprekken voor het behoud van leefbaarheid worden vertaald naar concrete acties. Deze worden verwerkt in een omgevingsprogramma voor het buitengebied oost van de gemeente. De gemeente **Nunspeet** gaat ook aan de slag

met een omgevingsprogramma. Namelijk voor wonen. De kern Elspeet wordt het eerst onder de loep genomen. Momenteel wordt er studie gedaan naar verschillende zoekgebieden voor Wonen te Elspeet.

Tegelijkertijd is met de voorbereidingen voor de aanleg van het "Bedrijventerrein Elspeet" begonnen, nu het bestemmingsplan voor dit bedrijventerrein onherroepelijk van kracht is geworden.

De gemeente **Apeldoorn** heeft al veel in gang gezet en vastgelegd voor het gebiedsproces in Uddel. Om perspectief te bieden voor het gebied is er al veel vastgelegd in de vitaliteitsagenda.

De ruimtelijke puzzel voor GEUS moet echt in gezamenlijkheid tussen de gemeenten en de kernen gelegd worden. We gaan met elkaar aan de slag in een planproces dat volgtijdelijk voorziet in meerdere werkateliers in de stappen Verkennen, Verbeelden, Verankeren / (tekenen, rekenen, ondertekenen).

De partners die we daarbij betrekken zijn: Dorpsraden van de 4 kernen, Jongeren en ouderen uit het gebied, Ondernemersverenigingen uit het gebied, VNO-NCW.



Identiteit GEUS

Analyse over historie en identiteit van het gebied benutten om de doelen van GEUS te bereiken.

Om bovenstaand doel te bereiken gaan we aan de slag met de volgende onderwerpen:

- De historie van landschap en grondgebruik in beeld brengen;
- De historie van de samenleving in kaart brengen;
- ideeën vanuit eigenheid ophalen;
- Vanuit trots en identiteit plannen maken voor het gebied.

Aanpak

Er is al veel historie in beeld gebracht. Binnen deze verkenning willen we dat echter bij elkaar brengen voor GEUS. Zodat er een verhaal voor de enclave ontstaat, wat de aanpakken van de andere doelen kan versterken. Er wordt niet een aparte werkgroep voor dit doel ingericht.

We laten een onderzoek uitvoeren naar het cultuurhistorisch fundament. De resultaten daarvan leggen we voor aan dorpsraden, een aantal bewoners, historische kringen en kerkorganisaties.

