

GEUS

PERSPECTIEF OP EEN VERWEVEN EN VERBONDEN ENCLAVE

gebiedsplan op hoofdlijnen met ontwikkelingsstrategie

De afgelopen jaren hebben bewoners, ondernemers en overheden hard gewerkt aan een plan voor het gebied van GEUS (Gardenen, Elspeet, Uddel en Speuld). Daarbij is een ontwikkelstrategie opgesteld om ervoor te zorgen dat plannen tot uitvoering komen.

Met behulp van diverse werkgroepen en informatie uit inloopavonden is gezocht naar een goede balans tussen de verschillende belangen, beleidsdoelen en ambities.

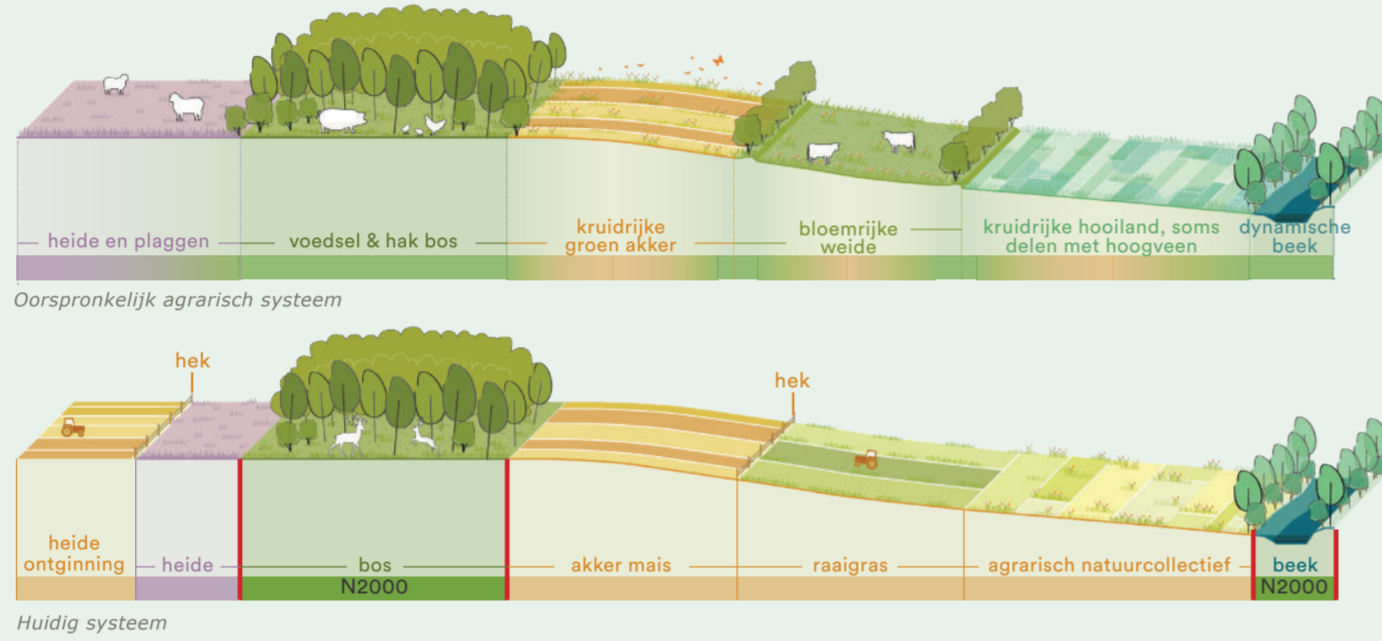
Een gebied om trots op te zijn

De bewoners van GEUS zijn trots op hun omgeving. Het gebied is prachtig, fijn om te wonen en te werken en bewoners willen er dan ook niet weg. De landbouw heeft een belangrijke rol gespeeld in het vormgeven en beheren van het kleinschalige, diverse landschap dat zo breed wordt gewaardeerd. Natuur, cultuur en verhalen uit het verleden zijn een belangrijke bouwsteen voor de identiteit van

GEUS. De natuur is alom aanwezig en een belangrijke kernwaarde voor GEUS. De bewoners willen in zekere zin autonomie en niet alles van bovenaf opgelegd krijgen. Het ondernemerschap is groot, de bewoners en ondernemers zijn innovatief en hebben een groot aanpassingsvermogen. In GEUS is er een grote gemeenschapszin met sterke sociale banden en oog en zorg voor elkaar. De christelijke identiteit speelt hierbij een belangrijke rol. De gastvrijheid van de mensen draagt bij aan het recreatieve en toeristische gebruik van het gebied, wat economische en maatschappelijke meerwaarde oplevert.

Het gebied in balans houden

Bewoners willen het gebied zo veel mogelijk houden zoals het is, maar het gebied mag ook niet stilstaan. Er moet ruimte blijven voor ondernemerschap en ontwikkelingen om de leefbaarheid in het gebied op peil te houden. De dorpen zijn belangrijke pleisterplaatsen in GEUS. Voldoende voorzieningen zijn hierbij essentieel en blijven mede in stand door de recreatie.



hoofdpunten:

Het is belangrijk dat er een goede balans is tussen alle functies in het gebied.

Het motto van het gebiedsplan is verwevenheid en verbondenheid.

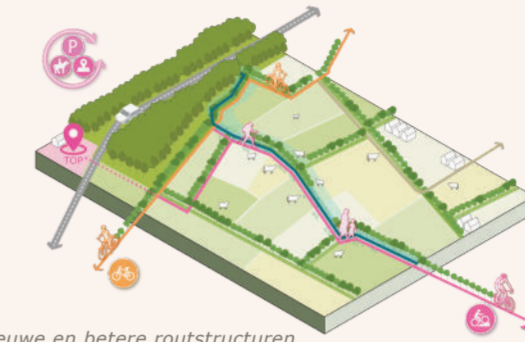
- Verwevenheid gaat over hoe mens, gebruik en landschap in relatie staan tot elkaar.
- Verbondenheid gaat over de verbinding tussen mensen onderling en tussen gebruik en landschap.

De samenwerking tussen overheden speelt hierin een grote rol. Door samen te werken als één overheid kunnen verschillen in beleid worden opgelost.



Recreatie en toerisme

- Ontwikkel nieuwe routes die de verhalen van het gebied vertellen.
- Zorg voor gastvrije erven en dorpen met uitnodigende kernen en goede voorzieningen.
- Belangrijk onderdeel hiervan is een goede ontvangstlocatie met een iconische uitzichttoren midden in het gebied. Dit vermindert de druk op de kwetsbare natuur.
- Vakantieparken worden duurzaam, toekomstbestendig en met oog voor de natuur doorontwikkeld.



Nieuwe en betere routestructuren



Koester de oorsprong van het gebied

- Bescherm en versterk de bodem- en watersysteem, het erfgoed en de verhalen van eerdere generaties.
- Maak deze verhalen en structuren beleefbaar en bouw daarop voort.



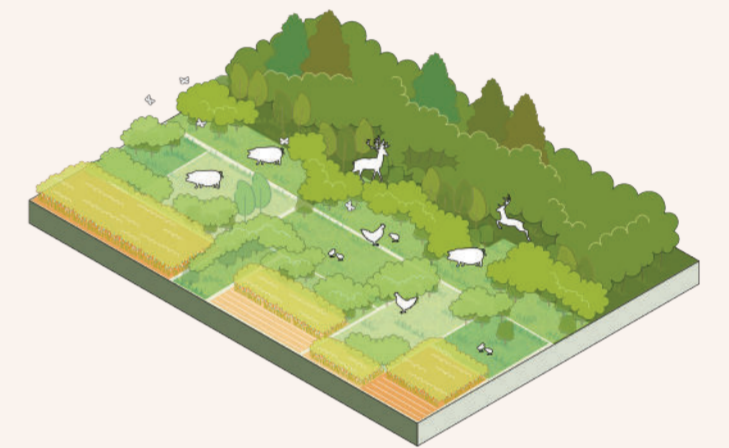
Groenblauwe dooradering - mogelijke situatie



Duurzame landbouw

- Voor behoud en beheer van het gebied is landbouw heel belangrijk. Agrariërs willen samen een proefproject (pilot) opzetten waarin met nieuwe, innovatieve en duurzame vormen van landbouw wordt geëxperimenteerd.
- Agrariërs hebben elkaar nodig en vormen een collectief. Met dit collectief werken ze samen aan de toekomst en wordt er gewerkt aan een meer sluitende kringloop. Gronden worden extensiever gebruikt en komt een eerlijke beloning voor natuurbeheer.

- Agrariërs die willen stoppen met hun bedrijf worden gevraagd hun gronden in te brengen t.b.v. grondruil.
- Er wordt gewerkt aan een duurzamere kalverhouderij waarbij doelstelling (o.a. emissiereductie, dierenwelzijn) centraal staat. Met de recente en verwachte toekomstige daling van het aantal kalveren ontstaat een economisch houdbare populatie in het gebied en draagt de kalverhouderij bij aan het verlagen van de stikstofuitstoot.



Mogelijke situatie bosrand - verweving van bos en akkers

Ambities landbouw

- Overgaan naar een duurzaam landbouwsysteem.
- Behoud van areaal (mede t.b.v. extensivering), behalve ontwikkelingen rondom de dorpen.
- Streven naar sluiten van kringlopen in het gebied (mest, diervoeder).
- Zorgen voor financieel gezonde landbouwbedrijven.
- Gronden gebruiken op een manier die goed is voor de water- en bodemkwaliteit.
- Proefprojecten (pilots) opzetten waarin de boeren zelf de regie hebben.

Ambities leefbaarheid

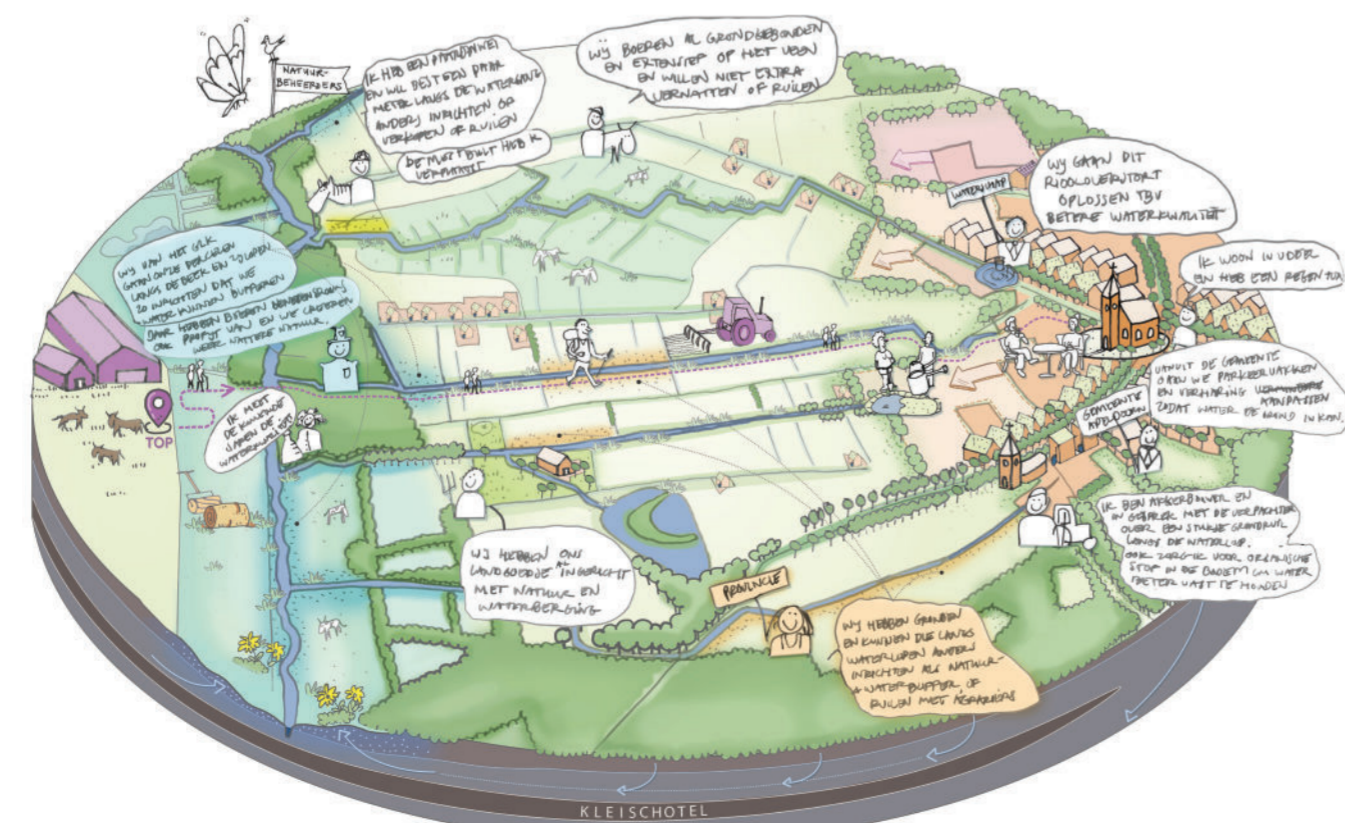
- Meer ruimte voor woningbouw en bedrijvigheid.
- Voorzieningen in dorpen behouden.
- Behouden en beter maken van het openbaar vervoer.
- Uitbreiden van dorpsommetjes.
- Drukke doorgaande wegen omvormen tot dorpswegen of meer doorgaande wegen om de dorpen heen leggen.
- Maken van veilige en betere fietsroutes en oversteekplaatsen.
- Energiernetwerk versterken.
- Recreatie blijft het gebied aantrekkelijk om in te wonen, te leven en te werken.

Ambities recreatie

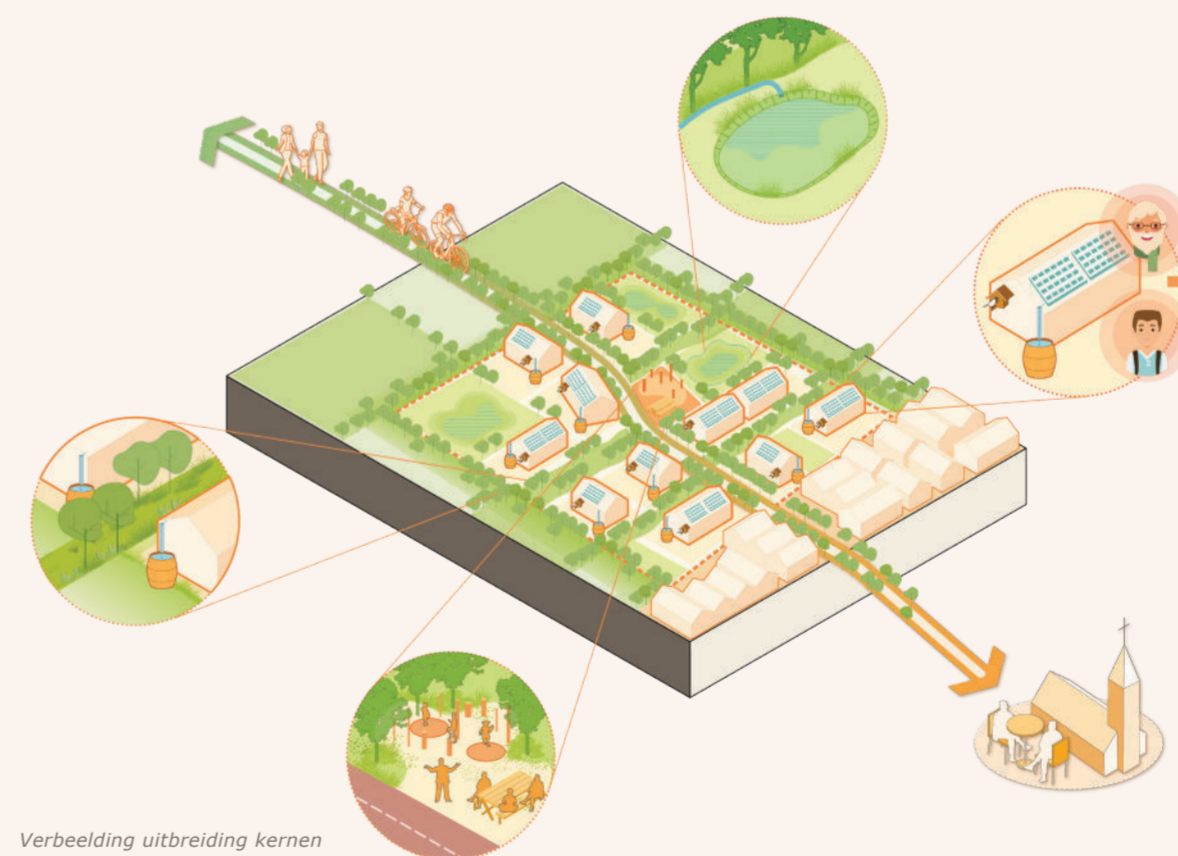
- Landbouwgebied openstellen voor recreatie.
- Routes verbeteren.
- Verhalen van het gebied beter vertellen en meer beleefbaar maken.
- Versterken van dagrecreatie in het gebied.
- Versterken van de mogelijkheden van toerisme in alle maanden van het jaar.
- Stimuleren van duurzame en toekomstbestendige vakantieparken.
- Kleinschalige verblijfsrecreatie i.r.t. multifunctionele landbouw.
- Heldere en aantrekkelijke ontvangstlocaties.
- Ontwikkelen en uitvoeren van nieuwe ideeën voor recreatie.

Ambities natuur en water

- Herstellen van een gezond bodem- en watersysteem (bodem-watersturend), b.v. voor de Hierdersebeek.
- Herstellen en versterken van de natuur.
- Natuurkwantiteit: meer natuur is geen doel op zich, wel het vergroten van de kwaliteit (b.v. groen-blauwe dooradering in grotere landbouwrealen in het relatief kleinschalige landschap).
- Water langer vasthouden om verdroging tegen te gaan en de afvoersnelheid van water te remmen.
- Verbeteren van de waterkwaliteit door het verminderen van vervuiling (zoals mest en gewasbeschermingsmiddelen).



Eerste aanzet voorbeelduitwerking maatwerk voor Uddelerveen

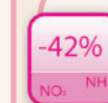


Verbeelding uitbreiding kernen



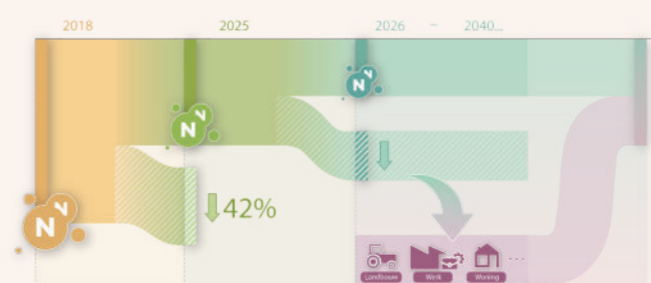
Leefbare samenleving

- Genoeg woningen bij de dorpskernen, buurtschappen.
- Ruimte voor bedrijven, kleine zelfstandigen en ondernemerschap in het buitengebied.
- Goede en veilige bereikbaarheid met betere fietsoversteekplaatsen (bijvoorbeeld over de N302) en het inrichten van drukke wegen als dorpswegen met minder verkeer.



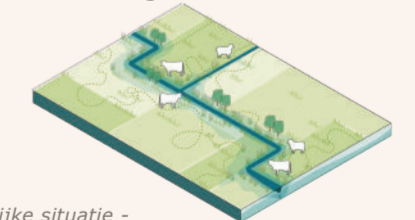
Stikstofreductie

- Het gebied heeft al bijna een reductie van 42% behaald en werkt aan extra stikstofruimte om verdere ruimtelijke en economische ontwikkelingen mogelijk te maken.



Herstel van natuur en landschap

- De natuur en het landschap worden hersteld, waaronder de natuurherstelmaatregelen t.b.v. Natura2000-gebieden.
- Dit gebeurt op maat, afgestemd op specifieke (deel)gebieden, percelen en met het gebied.
- Grondeigenaren, agrariërs, natuurbeheerders en overheden werken samen om praktische oplossingen te vinden die zowel natuurverbetering, agrarisch rendement als recreatiewensen mogelijk maken.
- Belangrijke uitgangspunten hierbij zijn onder andere een gezonde bodem en schoon water, groenblauwe verbindingen, bufferzones langs waterwegen en zachte overgangen tussen natuur- en landbouwgebieden.

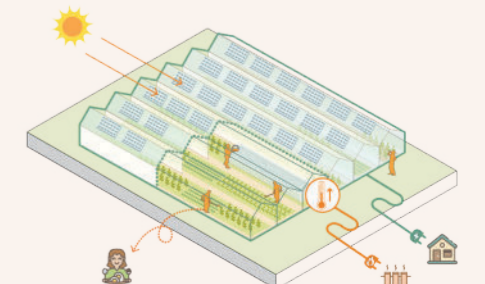


Mogelijke situatie - zachte oeveren met eventueel recreatief gebruik



Een goede energievoorziening

- Samen met gemeenten en provincie wordt gewerkt aan een duurzame energievoorziening. Er wordt bijvoorbeeld onderzocht hoe de overstap naar elektrische energie mogelijk gemaakt kan worden.



visie GEUS



Referentie woonerf: knoepert de lange boer te Langeveen



Referentie recreatieve ontwikkelingen op een boerenhof



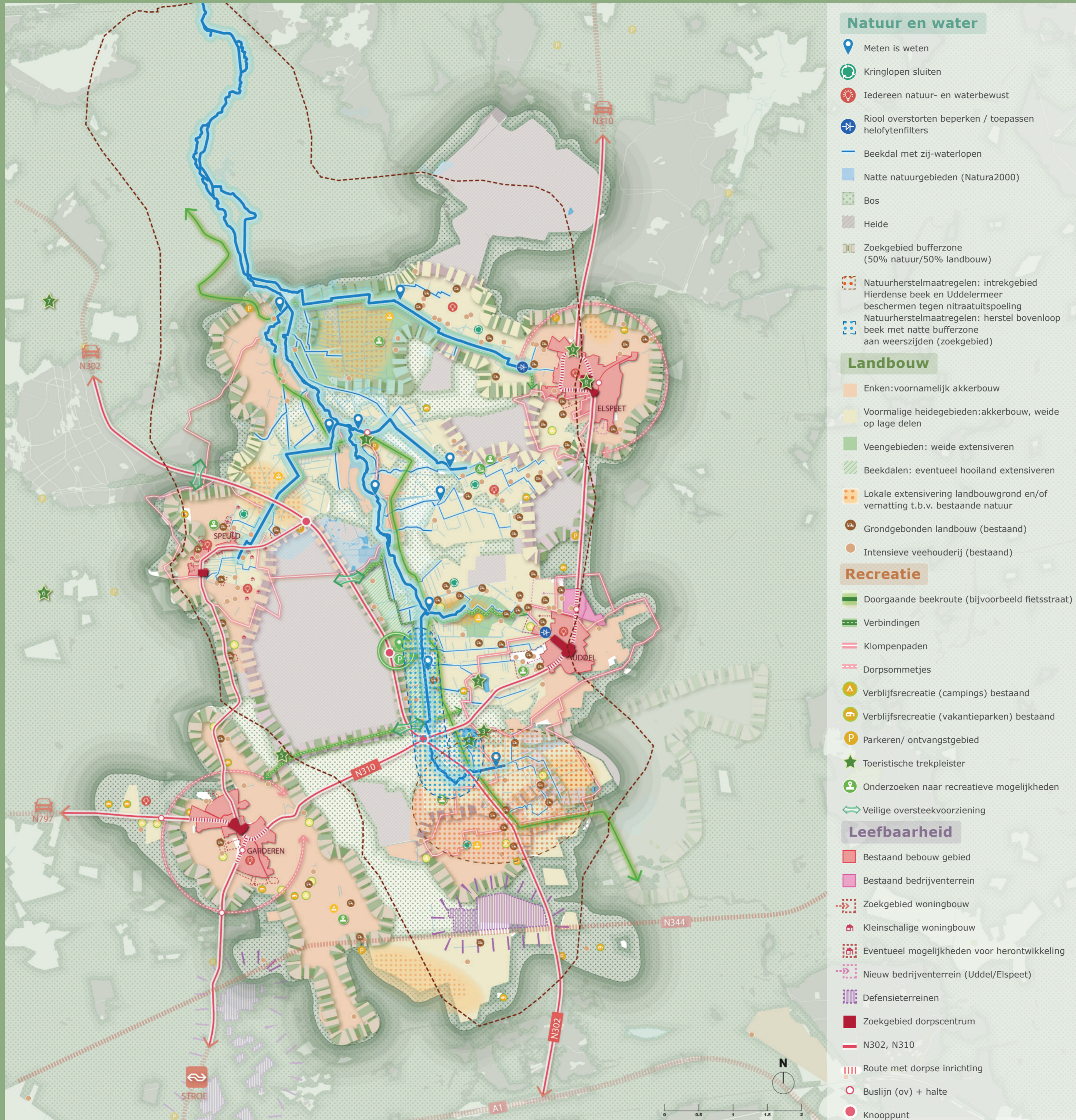
Verbeelding van verhalen zichtbaar maken Romeins Marskamp, bron Veluws Verleden Verdiept - april 2024



Referentie uitkijktoren: Kalmthoutse heide (Nohnik)



Referentie fietsstraat in landelijk gebied: Stenenkamerseweg te Putten



Natuur en water

- Meten is weten
- Kringlopen sluiten
- Iedereen natuur- en waterbewust
- Riool overstorten beperken / toepassen helofytenfilters
- Beekdal met zij-waterlopen
- Natte natuurgebieden (Natura2000)
- Bos
- Heide
- Zoekgebied bufferzone (50% natuur/50% landbouw)
- Natuurherstelmaatregelen: intrekgebied Hierdense beek en Uddelermeer beschermen tegen nitraatuitspoeling
- Natuurherstelmaatregelen: herstel bovenloop beek met natte bufferzone aan weerszijden (zoekgebied)

Landbouw

- Enken: voornamelijk akkerbouw
- Voormalige heidegebieden: akkerbouw, weide op lage delen
- Veengebieden: weide extensiveren
- Beekdalen: eventueel hooiland extensiveren
- Lokale extensivering landbouwgrond en/of vernatting t.b.v. bestaande natuur
- Grondgebonden landbouw (bestaand)
- Intensieve veehouderij (bestaand)

Recreatie

- Doorgaande beekroute (bijvoorbeeld fietsstraat)
- Verbindingen
- Klompenpaden
- Dorpsommetjes
- Verblijfsrecreatie (campings) bestaand
- Verblijfsrecreatie (vakantieparken) bestaand
- Parkeren/ ontvangstgebied
- Toeristische trekpleister
- Onderzoeken naar recreatieve mogelijkheden
- Veilige oversteekvoorziening

Leefbaarheid

- Bestaand bebouwd gebied
- Bestaand bedrijventerrein
- Zoekgebied woningbouw
- Kleinschalige woningbouw
- Eventueel mogelijkheden voor herontwikkeling
- Nieuw bedrijventerrein (Uddel/Elspeet)
- Defensieterrainen
- Zoekgebied dorpscentrum
- N302, N310
- Route met dorpsinrichting
- Buslijn (ov) + halte
- Knooppunt

Ontwikkelstrategie

Voor het uitvoeren van het gebiedsplan is maatwerk nodig. Alles gebeurt in nauw overleg met de betrokken partijen en het gebied. Het plan is integraal waarvoor het belangrijk is dat de zes overheden (provincie, waterschap en de vier gemeenten) en Veluwe Alliantie blijven samenwerken. Afspraken daarover worden vastgelegd in een samenwerkingsovereenkomst. Hierin staan ook afspraken over hoe de samenleving betrokken blijft en hoe het plan gefinancierd wordt. De projecten en het maatwerk in elk deelgebied vragen om goede regie en onderlinge afstemming tussen de partijen. Dit is belangrijk om de doelen voor GEUS te bereiken. De regie richt zich op de volgende punten:



Regie op organisatie

Het gebiedsteam, met vertegenwoordigers van alle overheden, blijft actief. Dit team stemt af, start projecten en zorgt voor de uitvoering. Ook houdt het team rekening met de geldende regels en wetten. Het streven is dat de belangrijkste regels voor het hele gebied hetzelfde zijn.



Regie op middelen (geld en grond)

Voor elk project wordt apart financiering gezocht. Een specifieke overheid wordt aangewezen als verantwoordelijke. Dit maakt de uitvoering krachtiger. Veel doelen zijn alleen haalbaar als er voldoende grond beschikbaar is. Daarom is regie op grond ook nodig. Dit doen we proactief met gebruik van de instrumenten onder de Omgevingswet.



Regie op natuur en water

Om de doelen voor natuur en water te halen, wordt gebruik gemaakt van bestaande kennis, Kader Richtlijn Water en het Natura 2000-beheerplan Veluwe. Daarnaast zijn de resultaten van de landschapsecologische systemanalyses belangrijk. Op basis hiervan worden per deelgebied de beste maatregelen bepaald. Hierbij kijken we naar de werking van het water- en bodemsysteem als geheel.



Regie op stikstof

Regie op stikstof is een voorwaarde om ontwikkelingen mogelijk te maken. De landbouwsector heeft al veel gedaan: de provincie heeft een stikstofreductie van 42% voor 2035 vastgesteld en dit doel is nu al nagenoeg behaald. Om ruimte voor nieuwe ontwikkelingen in GEUS te creëren, wordt er naar een speciale voorziening m.b.t. stikstof voor het gebied gezocht.